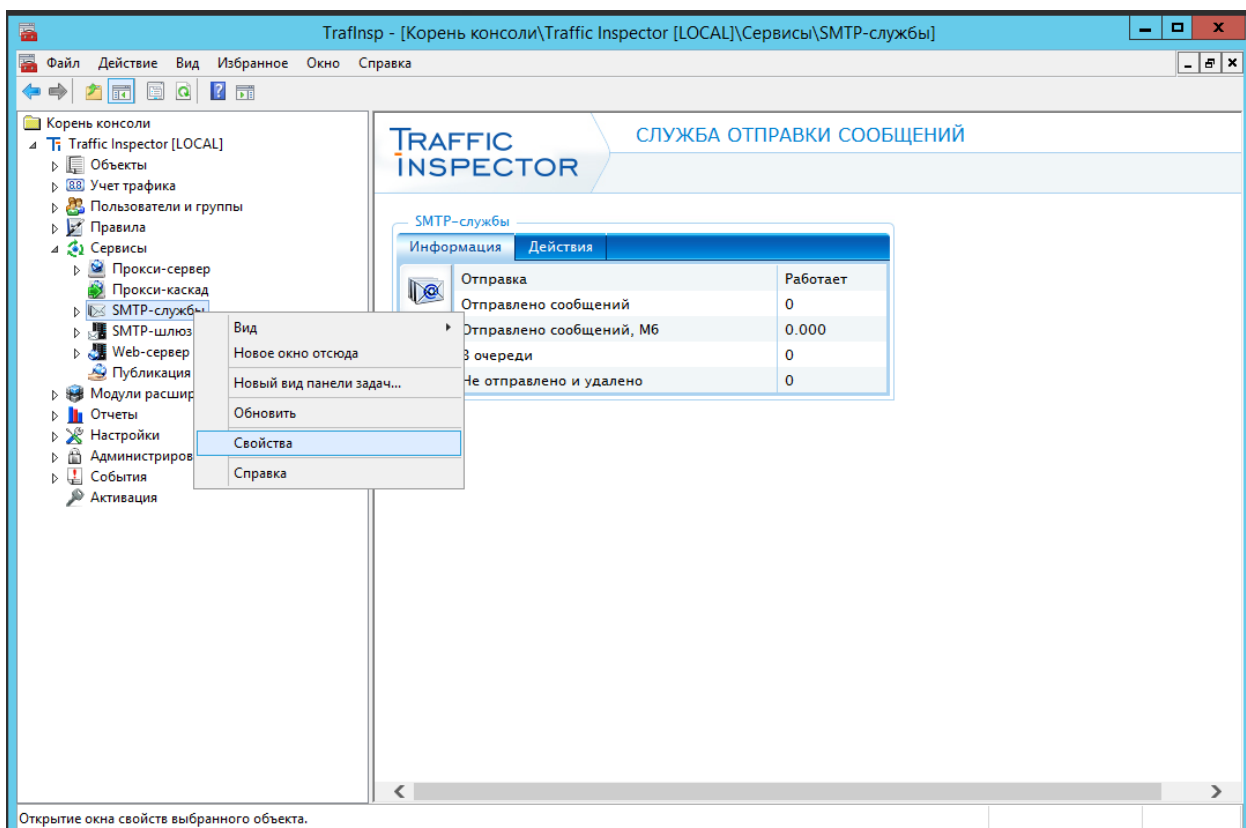


НАСТРОЙКА SMTP-СЛУЖБ TRAFFIC INSPECTOR

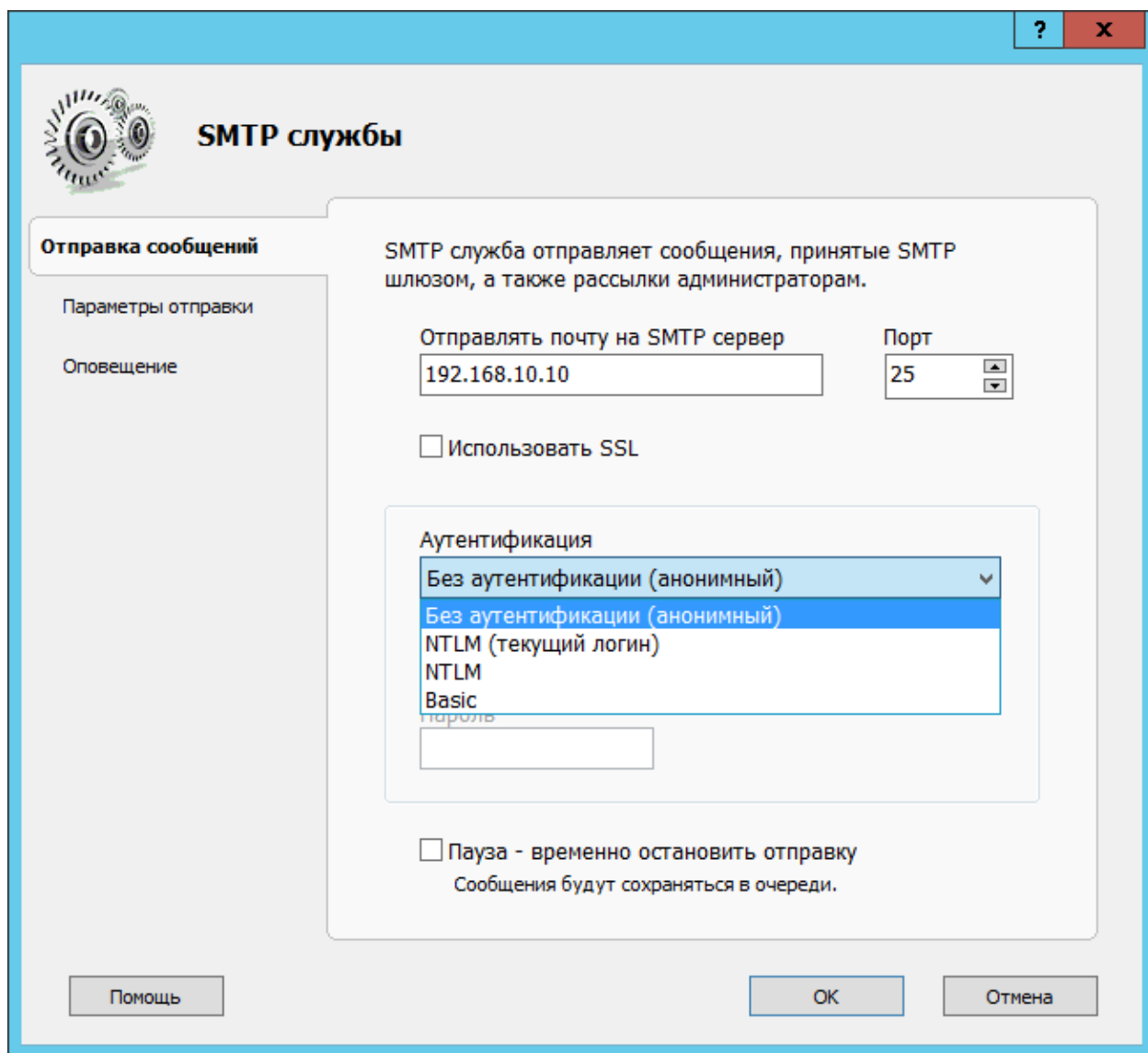
Почтовые службы программы Traffic Inspector – это SMTP-шлюз и служба отправки сообщений. Обе SMTP-службы выполняют достаточно узкие задачи. Они не являются полноценным SMTP-сервером и не могут использоваться для отправки сообщений из локальной сети наружу – почтовый сервер организации должен это делать напрямую сам.

1. Настройка службы отправки

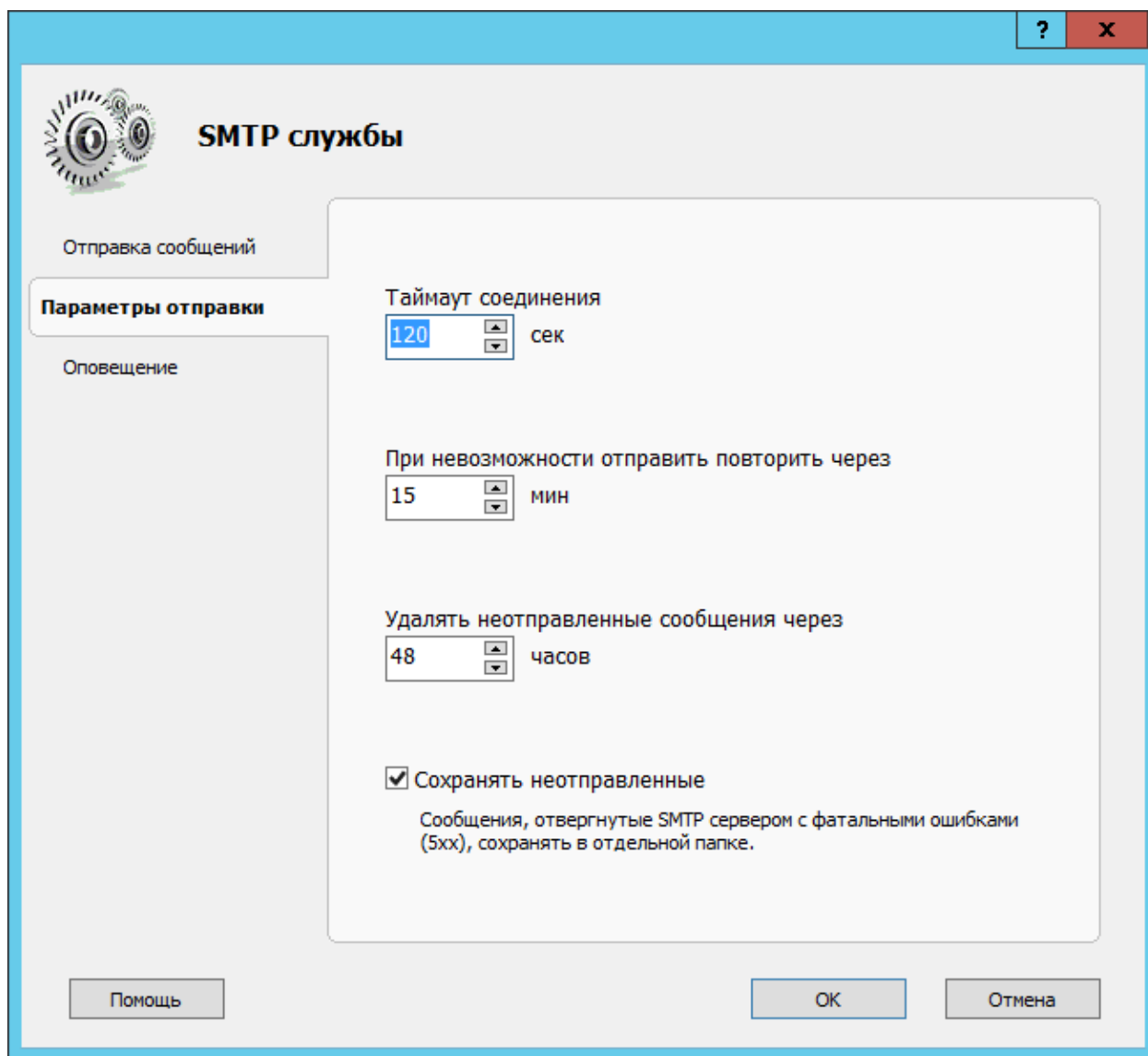
1.1 Для настройки службы отправки выполните следующие действия. Откройте окно свойств службы отправки. Сделать это можно в блоке **«SMTP-службы»** в разделе **«Сервисы»** - **«SMTP-службы»** консоли администратора.



1.2 На вкладке **«Отправка сообщений»** укажите SMTP-сервер, на который будут отправляться сообщения. Для этого можно использовать как имя хоста, так и IP-адрес. Данный сервер может находиться как во внутренней сети, так и локально на самом сервере с **Traffic Inspector**. В последнем случае для исключения конфликтов, возможно, придется разнести TCP-порты у разных SMTP-сервера и SMTP-служб Traffic Inspector. Поменять порт SMTP-сервера, на который будут отправляться письма, можно на этой же вкладке. Здесь же задайте параметры аутентификации на SMTP-сервера.

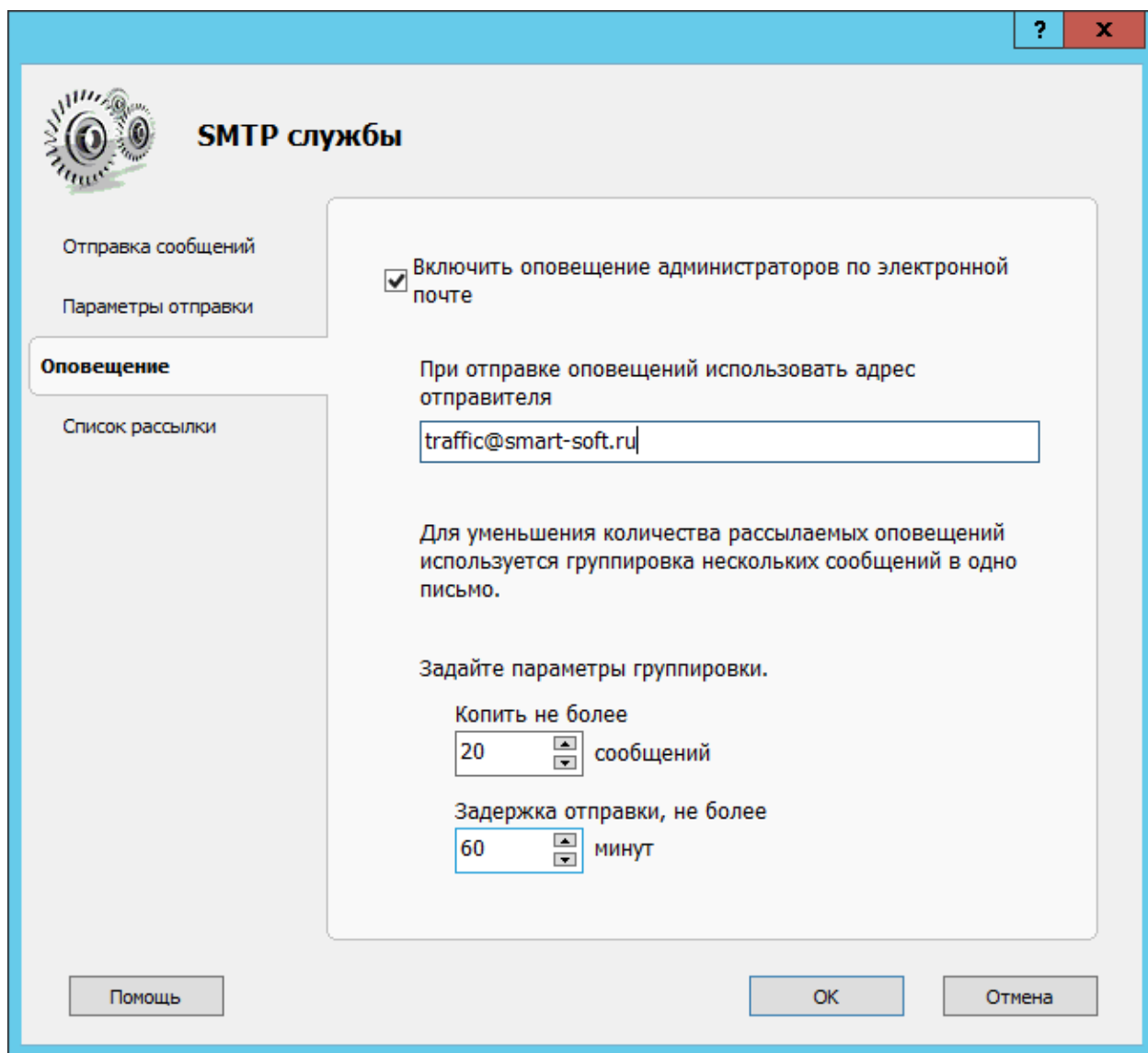


1.3 На вкладке **«Параметры отправки»** настройте таймаут соединения с сервером (по умолчанию 120 секунд), а также укажите, через сколько минут служба отправки будет повторять отправку сообщений при неудаче (по умолчанию 15 минут) и через сколько часов так и не отправленные сообщения будут удаляться из очереди (по умолчанию 48 часов).

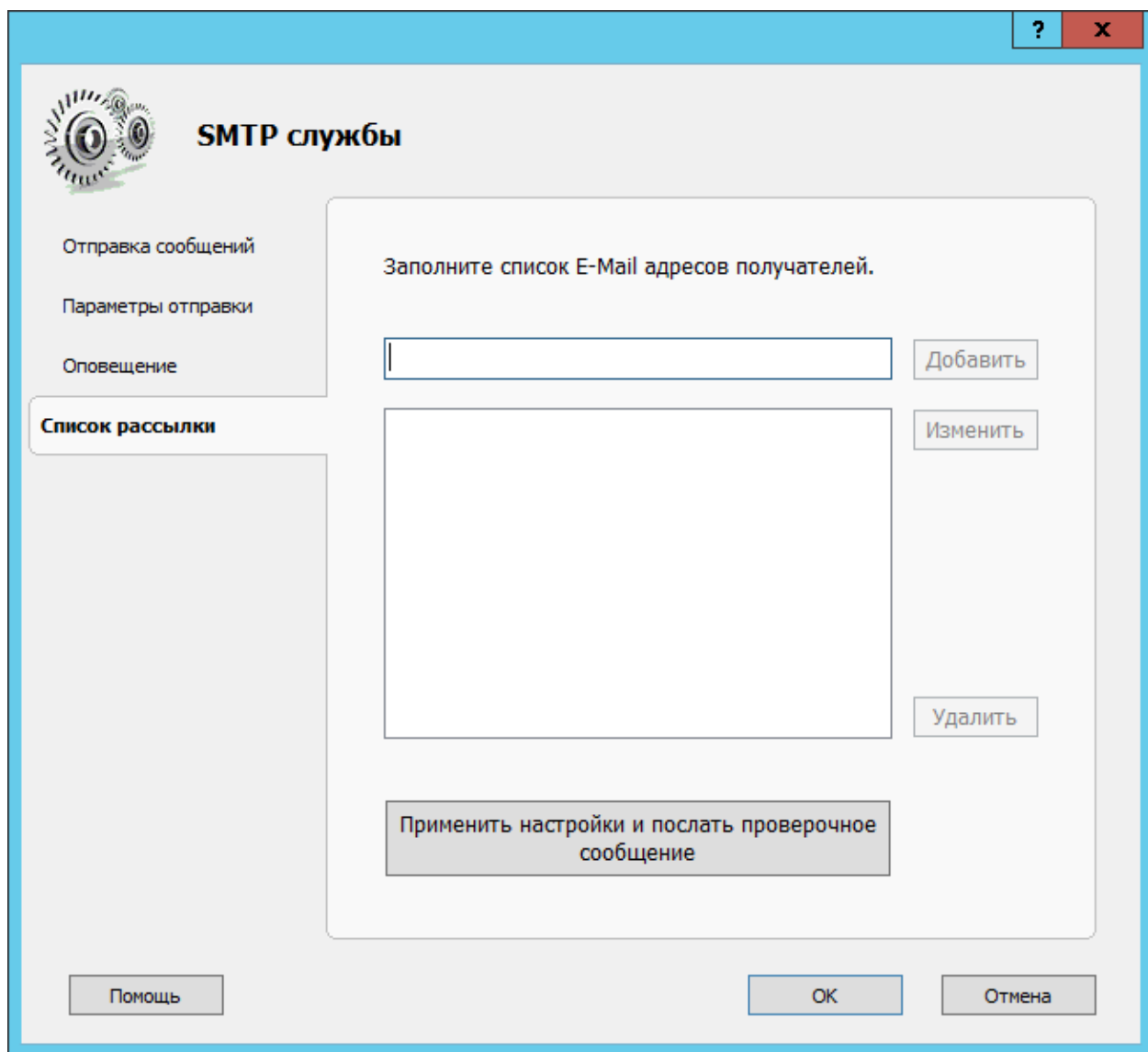


1.4 На вкладке **«Оповещение»** включите или выключите функцию автоматической отправки администратору различных оповещений по электронной почте. При включении разрешите или запретите отправку оповещений о предупреждениях и введите адрес электронной почты, от имени которого будут отправляться письма.

Для уменьшения количества генерируемых почтовых сообщений от оповещений в Traffic Inspector реализовано объединение нескольких оповещений в одно. Оповещения копятся некоторое время в отдельной очереди и затем отправляются в виде одного сообщения. При выгрузке службы программы, если в этих очередях имеются неотправленные сообщения, они запоминаются на диске, и будут отправлены при последующем запуске службы программы. Для настройки времени нахождения оповещения в очереди на вкладке Оповещение укажите максимальное количество оповещений в одном сообщении (по умолчанию 20 оповещений), а также максимальное время в минутах, через которое оповещение будет отправлено в любом случае, независимо от количества оповещений в очереди (по умолчанию 60 минут).

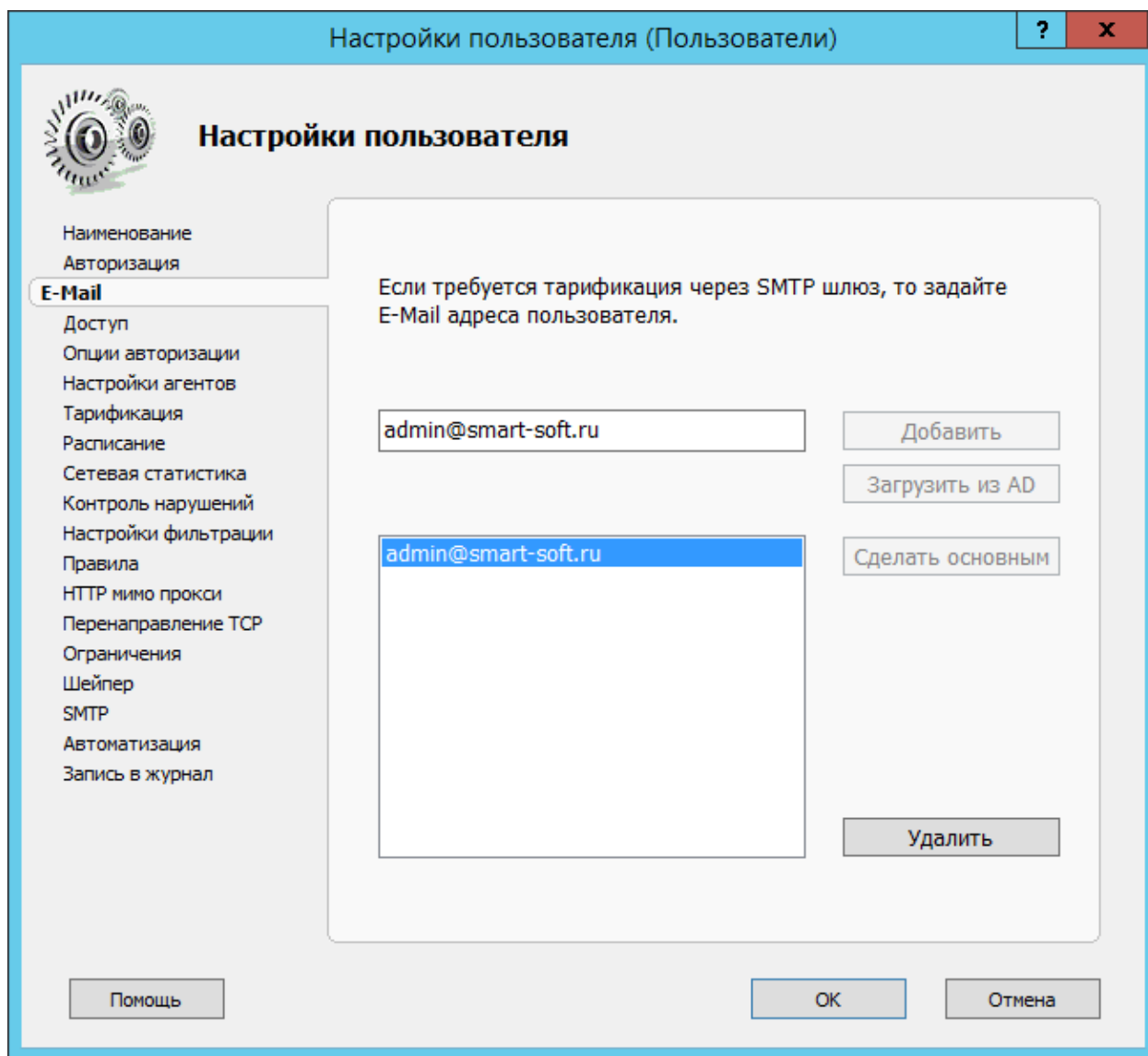


1.5 На вкладке «**Список рассылки**» сформируйте список адресов электронной почты, по которым будут рассылаться оповещения. На этой же вкладке можно применить заданные настройки и отправить тестовое сообщение. Сохраните внесенные изменения.



2. Настройка пользователя для получения почты

2.1 Для настройки получения почты пользователем программы перейдите в «Свойства» пользователя и на вкладке «E-mail» укажите E-mail пользователя. В этом случае трафик на указанный почтовый адрес будет учитываться на счете пользователя.



2.2 Обратите внимание вы можете не указывать в «Свойствах» пользователя на вкладке «E-mail» адрес его почтового ящика. В этом случае для получения почты необходимо поставить отметку «Разрешить исключения для доменов» на вкладке «Получатель» окна свойств «SMTP-шлюза».



SMTP-шлюз

SMTP сервер

Общие ограничения

Получатель

Отправитель

Действия

Правила обработки сообщений

Антивирус

Тарификация

Оповещение администраторов

Трассировка

SMTP шлюз разрешает прием сообщений для E-Mail адресов, назначенных в настройках авторизации пользователей программы. Для других получателей функция пересылки (relay) запрещена.

Разрешить исключения для доменов

Укажите список почтовых доменов в формате "mydomain.com".

Добавить

Изменить

Удалить

Для неизвестных E-Mail получателей тарификация почтового трафика производится не будет.

Помощь

OK

Отмена